

Universitatea „Alexandru Ioan Cuza” din Iași  
Facultatea de Istorie • Centrul de Studii Clasice și Creștine

Nr. 19-1/2024

# CLASSICA & CHRISTIANA



EDITURA UNIVERSITĂȚII „ALEXANDRU IOAN CUZA” DIN IAȘI

***Classica et Christiana***

Revista Centrului de Studii Clasice și Creștine

Fondator: Nelu ZUGRAVU

**19/1, 2024**

***Classica et Christiana***

Periodico del Centro di Studi Classici e Cristiani

Fondatore: Nelu ZUGRAVU

**19/1, 2024**

**ISSN: 1842 – 3043**

**e-ISSN: 2393 – 2961**

## **Comitetul științific / Comitato scientifico**

Moisés ANTIQUEIRA (Universidade Estadual do Oeste do Paraná)  
Sabine ARMANI (Université Paris 13-CRESC – PRES Paris Cité Sorbonne)  
Immacolata AULISA (Università di Bari Aldo Moro)  
Andrea BALBO (Università degli Studi di Torino)  
Antonella BRUZZONE (Università degli Studi di Sassari)  
Livia BUZOIANU (Muzeul Național de Istorie și Arheologie Constanța)  
Marija BUZOV (Institute of Archaeology, Zagreb)  
Dan DANA (C.N.R.S. – ANHIMA, Paris)  
Maria Pilar GONZÁLEZ-CONDE PUENTE (Universidad de Alicante)  
Attila JAKAB (Civitas Europica Centralis, Budapest)  
Fred W. JENKINS (University of Dayton)  
Domenico LASSANDRO (Università di Bari Aldo Moro)  
Carmela LAUDANI (Università della Calabria)  
Patrizia MASCOLI (Università di Bari Aldo Moro)  
Dominic MOREAU (Université de Lille)  
Eduard NEMETH (Universitatea Babeș-Bolyai, Cluj-Napoca)  
Evalda PACI (Centro di Studi di Albanologia, Tirana)  
Vladimir P. PETROVIĆ (Serbian Academy of Sciences and Arts, Belgrade)  
Luigi PIACENTE (Università di Bari Aldo Moro)  
Sanja PILIPOVIĆ (Institute of Archaeology, Belgrade)  
Mihai POPESCU (C.N.R.S. – ANHIMA, Paris)  
Julijana VISOČNIK (Archdiocesan Archives of Ljubljana)  
Heather WHITE (Classics Research Centre, London)

## **Comitetul de redacție / Comitato di redazione**

Claudia TĂRNĂUCEANU (Universitatea „Alexandru Ioan Cuza” din Iași)  
Nelu ZUGRAVU, director al Centrului de Studii Clasice și Creștine  
al Facultății de Istorie a Universității „Alexandru Ioan Cuza” din Iași  
(*director responsabil / direttore responsabile*)

### *Correspondența / Corrispondenza:*

Prof. univ. dr. Nelu ZUGRAVU  
Facultatea de Istorie, Centrul de Studii Clasice și Creștine  
Bd. Carol I, nr. 11, 700506 – Iași, România  
Tel. ++40 232 201634 / Fax ++40 232 201156  
e-mail: nelu@uaic.ro

Toate contribuțiile sunt supuse unei duble analize anonime (*double-blind peer review*), efectuate de specialiști români și străini.

All contributions are subject to a double anonymous analysis (*double blind peer review*), carried out by Romanian and foreign specialists.

La redazione sottopone preliminarmente tutti i contributi pervenuti a un procedimento di doppia lettura anonima (*double-blind peer review*) affidato a specialisti romeni e stranieri.

UNIVERSITATEA „ALEXANDRU IOAN CUZA” din IAȘI  
FACULTATEA DE ISTORIE  
CENTRUL DE STUDII CLASICE ȘI CREȘTINE

## *Classica et Christiana*

**19/1**  
**2024**

Tehnoredactor: Nelu ZUGRAVU

**ISSN: 1842 – 3043**  
**e-ISSN: 2393 – 2961**

Editura Universității „Alexandru Ioan Cuza” din Iași  
700511 - Iași, tel./fax ++ 40 0232 314947

## SUMAR / INDICE / CONTENTS

### SIGLE ȘI ABREVIERI – SIGLE E ABBREVIAZIONI / 7

\*\*\*

### STUDII – STUDI / 9

Marco ALMANSA FERNÁNDEZ, Religious crimes in the Acts of the *collegium* of the *fratres aruales* / 9

Maria AMBROSETTI, *Historia proxima poetis*: osservazioni sul lessico di Sisenna e Accio [*Historia proxima poetis*: Observations on Sisenna and Accius' Lexicon] / 31

Antonella BRUZZONE, *Il “gran finale” del De consulatu Stilichonis di Claudiano* [*The “gran finale” of Claudian's De consulatu Stilichonis*] / 57

Alessandro CAPONE, Il carcere del corpo e la sanità dell'anima nell'*Apologeticum* di Tertulliano [The prison of the body and the soundness of the soul in Tertullian's *Apologeticum*] / 77

Alenka CEDILNIK, Dominic MOREAU, How Ulfilas became an Arian Bishop? Contribution (I) to the Christian Prosopography of the *Dioecesis Thraciarum* / 95

Alenka CEDILNIK, Dominic MOREAU, Demophilus, the Last Arian Bishop of Constantinople? Contribution (II) to the Christian Prosopography of the *Dioecesis Thraciarum* / 121

Alenka CEDILNIK, Dominic MOREAU, Macedonius of Constantinople, a True Eusebian? Contribution (IV) to the Christian Prosopography of the *Dioecesis Thraciarum* / 149

Agapie CORBU, Formația clasicistă a unui autor patristic: Evagrie Ponticul [The classical education of a Patristic author: Evagrius Ponticus] / 175

Pierre-Jacques DEHON, Poètes latins et zones climatiques : Heurs et malheurs d'un topos [Latin Poets and Climatic Zones : Ups and Downs of a Topos] / 191

Iulia DUMITRACHE, Character, Ridiculousness and Shame in the Latin Satire. The Use of Proper Names at Martial / 227

Lee FRATANTUONO, Herodotus' Artemisia and Virgil's Camilla / 245

Antonio IBBA, Tappi fittili da *Ibida* in *Scythia Minor* (V-VI sec.): riflessioni su una tipologia poco nota dell'*instrumentum inscriptum* [Clay plugs from *Ibida* in *Scythia Minor* (5<sup>th</sup>-6<sup>th</sup> century): reflections on a little-known typology of the *instrumentum inscriptum*] / 267

Anca MEIROȘU, Challenges in the Literary Representations of the Self. Case Study: *Accidia (Secretum, Petrarch)* / 297

Daniela SCARDIA, *E uestris codicibus eradendum*. Nota a Hier. *Ep.* 106, 73 [*E uestris codicibus eradendum*. Note about Hier. *Ep.* 106, 73] / 307

\*\*\*

## **RECENZII ȘI NOTE BIBLIOGRAFICE – RECENSIONI E SCHEDE BIBLIOGRAFICHE / 315**

M. TULLI CICERONIS *Actionis secundae in C. Verrem: Liber V* = M. TULLIUS CICERO, *A doua acțiune împotriva lui Verres: Cartea a V-a*, editori Luigi PIACENTE și Claudia Claudia TĂRNĂUCEANU, Editura Universității din București, 2023 (*Julian-Gabriel HRUȘCĂ*) / 315; AURELIO VITTORE, *De Caesaribus*, traduzione, introduzione e commento a cura di Mario IERARDI, Amazon Fulfillment, Wrocław, 2023 (*Nelu ZUGRAVU*) / 322; Fanny DEL CHICCA, *L'importanza di nascere clarissimus: per l'interpretazione dell'oratio VIII di Simmaco*, Morlacchi Editore U.P., Perugia, 2023 (*George IVAȘCU*) / 323; PAUL N. PEARSON, *The Roman Empire in Crisis, 248-260. When the Gods Abandoned Rome*, Pen & Sword Military, South Yorkshire, 2022 (*Flavian-Pavel CHILCOȘ*) / 327

\*\*\*

## **CRONICA – CRONACA / 341**

## **PUBLICAȚII – PUBBLICAZIONI / 347**

## SIGLE ȘI ABREVIERI / SIGLE E ABBREVIAZIONI\*

ANRW	<i>Aufstieg und Niedergang der römischen Welt. Geschichte und Kultur Roms im Spiegel der neueren Forschung</i> , II, <i>Prinzipat</i> , Berlin-New York
CSEL	<i>Corpus Scriptorum Ecclesiasticorum Latinorum</i> , Turnhout.
CCSL	<i>Corpus Christianorum. Series Latina</i> , Turnhout.
<i>Cod. Iust.</i>	<i>Codex Iustinianus</i> .
<i>Cod. Theod.</i>	<i>Codex Theodosianus</i> .
DELL	<i>Dictionnaire étymologique de la langue latine. Histoire des mots</i> , par Alfred Ernout et Alfred Meillet, tirage de la 4 <sup>e</sup> édition, Paris, 1959.
EDR	<i>Epigraphic Database Roma</i> ( <a href="http://www.edr-edr.it/default/index.php">http://www.edr-edr.it/default/index.php</a> ).
GCS	<i>Griechische Christliche Schriftsteller</i> , Berlin.
MGH	<i>Monumenta Germaniae Historica</i> .
OLD	<i>Oxford Latin Dictionary</i> , Oxford, 1968.
PG	<i>Patrologiae cursus completus. Series Graeca</i> , Paris.
PL	<i>Patrologiae cursus completus. Series Latina</i> , Paris.
PLRE I	<i>The Prosopography of the Later Roman Empire</i> , I, A. D. 260-395, by A. H. M. Jones, J. R. Martindale, J. Morris, Cambridge, 2006
PSB	<i>Părinți și scriitori bisericești</i> , București
SC	<i>Sources Chrétiennes</i> , Lyon.
SCIV (SCIVA)	<i>Studii și cercetări de istorie veche (și arheologie)</i> , București.
ThLL	<i>Thesaurus linguae Latinae</i> .

---

\* Cu excepția celor din *L'Année Philologique* și *L'Année Épigraphique* / Escluse quelle segnalate da *L'Année Philologique* e *L'Année Épigraphique*.





## TAPPI FITTILI DA *IBIDA* IN *SCYTHIA MINOR* (V-VI SEC.): RIFLESSIONI SU UNA TIPOLOGIA POCO NOTA DELL'*INSTRUMENTUM INSCRIPTUM*\*

Antonio IBBA \*\*

(Dipartimento di Scienze Umanistiche e Sociali,  
Università degli Studi di Sassari)

**Keywords:** *lids, Byzantium, society, officinae, commerce.*

**Abstract:** *Clay plugs from Ibida in Scythia Minor (5th-6th century): reflections on a little-known typology of the instrumentum inscriptum. In Dobrudja have been found among fifty lids and some matrices with Greek inscriptions or Christian symbols. Here we intend to introduce some unpublished pieces from Ibida and, at the same time, to reflect on the production and diffusion of these objects, which are indeed limited to Scythia Minor and Moesia Secunda, as well as on their practical purposes and on the society that these instrumenta used.*

**Cuvinte-cheie:** *capace, Bizanț, societate, officinae, comerț.*

**Rezumat:** *Capace de lut de la Ibida în Scythia Minor (sec. V-VI): reflecții asupra unei tipologii puțin cunoscute a lui instrumentum inscriptum. În Dobrogea au fost găsite printre cincizeci de capace și unele matrice cu inscripții grecești sau simboluri creștine. Ne propunem aici să introducem câteva piese inedite de la Ibida și, în același timp, să facem câteva reflecții asupra producției și difuzării acestor obiecte, care, într-adevăr, se limitează la Scythia*

---

\* Mi è gradito ringraziare gli amici D. Aparaschivei e M. Iacob per avermi permesso studiare i pezzi inediti e per i suggerimenti continui durante l'elaborazione del testo. Presentazioni preliminari sono state fatte dallo scrivente durante il Congresso Internazionale *Instrumenta inscripta VII. Testi e simboli di ambito cristiano su oggetti di uso comune* (Cagliari, 9-11 ottobre 2017) e durante la Conferenza Internazionale *La romanità orientale e l'Italia dall'antichità fino al XX secolo* (Roma, 10-11 dicembre 2020). Un grazie particolare va a M. Buora, A. M. Corda, M. Dadea, C. Farre, S. Ganga, M. Mayer, A. Opaïț, I. C. Opriș, A. Sartori, A. Teatini, I. Topalilov per aver voluto discutere le problematiche emerse durante il dibattito. Nell'Appendice finale si documentano le principali caratteristiche dei reperti non rinvenuti a Slava Rusă.

\*\* [ibbanto@uniss.it](mailto:ibbanto@uniss.it)

Minor și Moesia Secunda, *precum și asupra scopurilor lor practice și asupra societății care folosea aceste instrumenta.*

Come acutamente osservato, gli studi sugli *instrumenta inscripta*, per anni appannaggio esclusivo di antiquari e collezionisti, assumono invece un valore centrale nella ricostruzione e definizione della società antica, dell'economia e dell'organizzazione del lavoro, dei traffici e delle abitudini quotidiane, in sostanza di tutta una serie di aspetti della vita comune che pur distanti dalla *histoire évènementielle* non per questo sono meno interessanti e importanti<sup>1</sup>.

Fra questi oggetti continuano a destare non pochi interrogativi una sessantina fra tappi e matrici di forma circolare, in un solo caso triangolare (*Cat.* 5), per lo più frammentari, in argilla o in pietra, già oggetto di ampi lavori di sintesi<sup>2</sup>, rinvenuti quasi tutti in Dobrudja in contesti urbani di origine sia ellenistica (*Histria, Tomis, Callatis*) sia militare (*Axiopolis, Sacidava, Capidava, Ulmetum, Dinogetia*, per certi versi *Tropaeum Traiani*), ai quali dobbiamo aggiungere degli esemplari inediti dal territorio intorno a Niculițel<sup>3</sup>, uno dalla colonia greca di *Tyras* (*Cat.* 52), altri da *Gerania* (*Cat.* 29), *Odessos*<sup>4</sup>, *Marcianopolis*<sup>5</sup> e *Augusta Traiana* in Bulgaria<sup>6</sup> (**fig. 1**). Dei paralleli, di nuovo

<sup>1</sup> Buonopane 2017, 17-25.

<sup>2</sup> Per la bibliografia di riferimento, cfr. l'Appendice e in generale Barnea 1965; Vulpe, Barnea 1968, 492; Barnea 1977a, 238-240; Barnea A. 1991, 232; Opriș 2003, 100-101; Opaiț 2004, 68-69. Barnea ricorda anche dei non meglio precisabili tappi frammentari rinvenuti presso la basilica *extra moenia* di *Histria* nel 1954 ma di questi non mi è stato possibile verificare se e quando siano mai stati pubblicati.

<sup>3</sup> Già esposti per un breve periodo nel museo di Tulcea, Romania (2016), sono ora conservati nel piccolo *Antiquarium* annesso all'area archeologica di Niculițel, senza che tuttavia sia stato possibile prenderne le misure. Sul sito e sugli insediamenti rurali intorno al *martirium*, cfr. Nuțu, Stanc, Paraschiv 2014, in particolare 17-19.

<sup>4</sup> Barnea 1965, 411 e 413 nota 16; una matrice e un tappo, non meglio specificati.

<sup>5</sup> Barnea 1965, 413 nota 16: la matrice, simile a quella di *Gerania* (*Cat.* 29) e a quella in pietra di *Callatis* (*Cat.* 6) era tuttavia priva di cerchi concentrici e aveva un pomello parallelepipedo; era decorata con una linea a zig-zag e con una piccola croce greca. Fu rinvenuta accanto a delle monete di Arcadio.

<sup>6</sup> Barnea 1965, 408: a Stara Gora furono rinvenuti 4 tappi, 3 dei quali molto frammentari, ma ancora inediti nel 1965; nel museo sono attualmente esposti 10 esemplari, uno solo integro, alcuni dei quali senza iscrizione ma decorati con croci, stelle, pomoli, cordicella, motivo a zig-zag; un esemplare proviene dal territorio di Beroe [Колева 2015]. Ringrazio l'amico I. Topalilov per queste preziose informazioni.

privi di iscrizione, sono stati individuati a Sardi in Asia Minore e nell'isola di Chio, decorati talvolta con cerchi concentrici, linee ondulate, piccoli segni paralleli o con disegni estemporanei legati al mondo vegetale e animale, graffiti con un bastoncino o realizzati con pressione digitale *ante cocturam*; rispetto ai tappi della Dobrudja, quelli di Sardi sono caratterizzati da un alto pomello quadrangolare<sup>7</sup>.

A questo repertorio possiamo ora aggiungere altri 11 esemplari molto frammentari e quasi tutti inediti, rinvenuti a Slava Rusă, l'antica *Ibida*, dove opera dal 2013 anche una missione archeologica italo-romena<sup>8</sup>, recuperati per il museo di Tulcea da Andrei Opaïț negli anni Ottanta del secolo scorso dai contadini del villaggio o in seguito, durante le indagini condotte ininterrottamente dal 2001, in punti imprecisati del territorio o in edifici addossati alle mura della città. Decorazioni e iscrizioni sono tutte in rilievo<sup>9</sup>.

I) Frammento triangolare; visibile il bordo; sul campo epigrafico visibile una lettera o una decorazione a zig-zag; diametro: 16. Testo: [---]M[---] (?). Inv. 42375. Rinvenuto nell'agosto 1990, in un edificio 30 m a Nord-Est della basilica paleocristiana di *Ibida*<sup>10</sup>. Perduto (**fig. 2**).

II) Frammento quadrangolare; pasta arancio-chiara; visibile il bordo con taglio leggermente svasato verso l'esterno: (4,5) x (9,2) x 1,5;

---

<sup>7</sup> Opaïț 2004, 69 con bibliografia: si osservi che i coperchi di Sardi, con un diametro fra 18-28 cm, erano senza iscrizioni e solo il n. 297 era ornato con cerchi concentrici intorno al bordo; cfr. Crawford 1990, 63, 90, tav. E6, figg. 295-297, tav. E 14, fig. 498; per gli esemplari di Chio, cfr. Boardman 1989, 110-113 nn. 265-275, fig 41-42: diametro di 15,6-40 cm.

<sup>8</sup> La missione archeologica italiana, diretta da Alessandro Teatini (UNISS), opera a Slava Rusă sulla base di un progetto di ricerca "*(L)Ibida. Una città romana ai confini dell'impero, le sue necropoli, il suo territorio*" stipulato il 21 gennaio 2013 e rinnovato nel 2017 fra l'Università di Sassari e l'Istituto di Ricerche Eco-Museali di Tulcea; il progetto è coordinato per la parte italiana dallo scrivente e da Alessandro Teatini, per la parte romena da Mihaela Iacob e Dorel Paraschiv. Sulle indagini ivi condotte, cfr. Iacob *et alii* (2015); Iacob, Ibba, Paraschiv, Teatini 2015; Iacob *et alii* 2017.

<sup>9</sup> Le dimensioni dei reperti sono in cm, nella sequenza diametro/spessore o altezza/larghezza/spessore.

<sup>10</sup> Opaïț 1991, 22-24, 26, 37 n. 81, 39: dal contesto, databile fra V-VI secolo.

diametro: 16; h. l. 2,9. Testo: [---]TAΘ[---]<sup>11</sup>. Rinvenuto nel 2009 nel settore Curtina X<sup>12</sup>. Inedito. (**fig. 3a-3b**).

III) Frammento quadrangolare; pasta arancio-chiara, visibile il bordo, con taglio rettilineo, e parte del pomello: (13) x 1,5; diametro: 17,5; h. pomello: (0,95). Decorato con una doppia raggiera separata da una cordicella quasi a metà del raggio; sono visibili 14 raggi. Rivenuto in punto imprecisato del territorio. Inv. Ib2055. Inedito (**fig. 4a-4b**).

IV) Frammento triangolare molto usurato; pasta arancio-chiara; visibile il bordo, con taglio svasato verso l'esterno: (5,2) x (11,2) x 1,5; diametro: 16,56. Croce greca patente pomettata: 3,2 x 2,7. Rinvenuto nel 2014 nel settore Curtina D, US 108, all'interno di un edificio nei pressi della porta Ovest<sup>13</sup>. Inedito (**fig. 5a-5b**).

V) Frammento quadrangolare; pasta rossiccia con inclusi; visibile il bordo, con taglio svasato verso l'esterno: (5,2) x (4,2) x 1,25; diametro: 22,9. Il campo epigrafico è diviso in due registri, quello superiore alto 2,27, quello inferiore, decorato forse con pometti e aste verticali, alto (1,19); h. l. 1,7. Testo: [---]IZE[---] con Z reversa<sup>14</sup>. Rivenuto in punto imprecisato del territorio. Inv. 40292. Inedito (**fig. 6a-6b**).

VI) Frammento quadrangolare; pasta arancio-chiara; visibile il bordo, con taglio svasato verso l'esterno, e il pomello: (7,1) x (10,2) x 1,5; diametro: 19,1; h. pomello: 2,22. La superficie è divisa da una cordicella in due registri concentrici e in un registro quadrangolare nei pressi del pomello; la decorazione a pometti e frecce, orientate verso il centro e che si intersecano fra loro, continua oltre il bordo. Rivenuto in punto imprecisato del territorio. Inv. 40286. Inedito (**fig. 7a-7b**).

VII) Frammento triangolare, fratto in tre pezzi combacianti; pasta arancio-chiara; visibile il bordo, fessurato e con taglio svasato verso l'esterno, e un pomello costituito da un tassello parallelepipedo; tracce di manipolazione sul fondo; lavorazione rozza: (11) x (12) x 0,7; dia-

<sup>11</sup> Si potrebbe pensare ipoteticamente all'antroponimo Εὐστάθιος attestato in età cristiana su un capitello di *Callatis* (IGLR 88) e dipinto su due anfore di V-VI secolo da *Histria* (SEG XLIV, 625-626). L'antroponimo era ben noto nel mondo romano, cfr. Pape, Benseler (1911), 426: nei Balcani, oltre a questi esempi, se ne ricordano altri 4 in Macedonia, 1 in Tauride e 2 in Tracia (LGPN IV, 136); 4 casi in Asia Minore databili fra IV-V secolo (LGPN V.A, 183: Nicomedia di Bitinia, *Philadelphia* di Lidia, Pergamo).

<sup>12</sup> Iacob, Ibba, Paraschiv, Teatini 2015, 569.

<sup>13</sup> Iacob, Ibba, Paraschiv, Teatini 2015, 569.

<sup>14</sup> Non si può peraltro escludere una N reversa e capovolta e/o un Θ.

metro: 16; pomello: 2,42 x 2,42 x 2,1. La superficie è divisa da una cordicella: nel registro inferiore è presente una decorazione a stella con piccoli pomoli che cadono al centro dei triangoli o dei rombi, talora nell'intersezione di cordicelle oblique e verticali. Rivenuto in punto imprecisato del territorio; nel registro superiore si notano dei pomoli lungo il limite della cordicella e probabilmente delle rozze lettere forse retrograde di modulo differente (se non si tratta di una decorazione); h. l. 2,1-2,5. Testo: [---]+APN[---] *vel* [---]NPA+[---]?<sup>15</sup>. Rivenuto in punto imprecisato del territorio. Inv. 40285. Inedito (**fig. 8a-8b**).

VIII) Frammento quasi triangolare molto usurato; pasta arancio-chiara; visibile il bordo, con taglio svasato verso l'esterno. Lettere forse retrograde con pomoli all'estremità delle aste: (3,8) x (10,4) x 1,5; diametro: 16; h. l. 2. Testo: [---]MN[---] *vel* [---]NM[---]<sup>16</sup>. Rivenuto in punto imprecisato del territorio. Inv. 40290. Inedito (**fig. 9a-9b**).

IX) Frammento quadrangolare; pasta arancio-chiara con inclusi; visibile il bordo, con taglio vagamente tondeggiante e delimitato da una cordicella esterna; h. del campo epigrafico visibile: 2,81; potrebbe avere una lettera in rilievo o una decorazione a zig-zag con pomoli: (5,4) x (5,2) x 1,73; diametro: 17,19; h. l. (?) 2,39. Testo: [---]M[---] (?). Rivenuto in punto imprecisato del territorio. Inv. 40293. Inedito (**fig. 10a-10b**).

X) Frammento quasi triangolare, conservato per oltre la metà, molto usurato e con superficie assai usurata e ricoperta in gran parte da cemento; pasta arancio-chiara con inclusioni; visibile il bordo, con taglio svasato verso l'esterno, e il pomello quadrangolare; sulla superficie si intuiscono tre registri separati da due cordicelle; i registri, di larghezza differente, parrebbero decorati con motivi geometrici non meglio definibili o più difficilmente contenevano un testo: (15) x (11,5) x 1,5; diametro: 18; pomello: 3,16 x 3,16 x 1,58. Rivenuto in punto imprecisato del territorio. Inv. 40289. Inedito (**fig. 11a-11b**).

XI) Frammento triangolare, fratto in due pezzi combacianti; molto usurato; pasta arancio-chiara; visibile il bordo, con taglio svasato verso l'esterno, e il pomello: (12) x (10,5) x 1,5; diametro: 16,67;

<sup>15</sup> Per quanto visibile sul reperto, pare difficile pensare a un antroponimo come Φαρνάκης ricordato a *Histria* (*IScM* I, 196), *Callatis* (*IScM* III, 74) e *Odessos* (*IGBulg* I<sup>2</sup>, 40, 64), o Βαρνάβας (*SEG* XLIX, 885: *Maroneia* di *Thracia*).

<sup>16</sup> Difficile dire se vi fosse un riferimento alla comune formula [A]μ(ή)ν, cfr. *infra*.

pomello: 3,7 x 3,9 x 1,88. Rivenuto in punto imprecisato del territorio. Inv. 40287. Inedito (**fig. 12a-12b**).

I motivi decorativi, talora accompagnati da testi, sembrerebbero in linea con quelli di altri manufatti della Dobrudja<sup>17</sup>. I bordi sono leggermente rialzati, verticali come in alcuni esemplari da *Axiopolis* (*Cat.* 3-4) e *Ulmetum* (*Cat.* 53 e 55), talora con tracce della decorazione; il diametro varia fra i 16-19 cm (ma nel n. V è di quasi 23 cm), lo spessore è comunemente di 1,5 cm<sup>18</sup>. I pomelli sono dei tasselli parallelepipedici tozzi e non molto regolari, talora delimitati da una cordicella circolare (n. III) o quadrangolare (n. VI).

Rispetto ai tappi per anfora rinvenuti in Occidente<sup>19</sup>, gli esemplari della *Scythia Minor* parrebbero tutti prodotti in età bizantina, fra la fine del V e l'inizio del VI secolo<sup>20</sup>, e di dimensioni maggiori, con un diametro fra 10-16 cm<sup>21</sup> e con uno spessore compreso fra 1,2-1,6 cm<sup>22</sup> mentre completamente fuori scala perché presumibilmente destinati a dei *dolia* sono due coperchi frammentario di *Capidava* e *Histria* (*Cat.* 17 e 36), presumibilmente come quelli già ricordati da Chio. Se alcuni coperchi furono ritagliati da laterizi (*Cat.* 53 e 55) o pietre (*Cat.* 52) o modellati a mano (*Cat.* 17 e probabilmente 36), la maggior parte fu ricavata da matrici in pietra o in argilla<sup>23</sup>, rinvenute a *Callatis* (*Cat.* 6, 8

<sup>17</sup> *Infra*.

<sup>18</sup> Si vedano tuttavia i nn. V, VII, IX con differenti misure.

<sup>19</sup> Una panoramica in Mayer 2008; Buora, Magnani, Ventura 2012; Cipriano, Mazzochin 2016, 825-834.

<sup>20</sup> Il dato parrebbe confermato dalla paleografia dei testi incisi sui tappi, in particolare la forma delle A con traversa spezzata (cfr. anche il n. II di *Ibida*), di Λ e Ω quasi corsive, forse rinviabili al dominio di Anastasio I (491-518) e all'episcopato di *Paternus* da *Tomis* (498-520) [Barnea 1960, 365-369, in particolare 367-368 e fig. 2; Barnea 1965, 410, 413 e 414; Barnea 1977a, 76; cfr. anche *IGLR* 7-9, 12, 64, 113, 246; Barnea I. 1991, 278; Popescu 1994, 381; Opaiț 2004, 89; Haarer 2006, 109-112, in particolare 111]. Allo stesso orizzonte cronologico rinviano i labili dati archeologici [Barnea 1965, 414, 416] e il confronto con le produzioni di area egea e microasiatica [Opaiț 2004, 69]; in questo senso, le monete di Arcadio associate ai tappi di *Marcianopolis* (*supra* nota 5 e *Cat.* 43) potrebbero rappresentare solo un *terminus post quem*.

<sup>21</sup> Tuttavia a *Ulmetum* abbiamo tappi con 8 cm di diametro (*Cat.* 53 e 55), ad *Augusta Traiana* di 20,2 (*Cat.* 2).

<sup>22</sup> Non mancano esemplari più spessi (2 cm, *Cat.* 2 e 29; 2,5 cm, *Cat.* 19) e più sottili (1 cm, *Cat.* 13, 53-55).

<sup>23</sup> Opriș 2003, 100-101: di dimensioni ovviamente maggiori rispetto ai coperchi, hanno un labbro molto spesso e rialzato, che delimita la superficie destinata

10 e forse 12)<sup>24</sup>, *Histria* (Cat. 39), *Tropaeum Traiani* (Cat. 50), *Capiddava* (Cat. 18); matrici, non dissimili da quella in pietra di *Callatis* (Cat. 6), furono rinvenute a *Gerania*, *Odessos* e *Marcianopolis* in Bulgaria<sup>25</sup>.

Come a Slava Rusă, molti esemplari conservano un piccolo e tozzo pomello vagamente troncoconico, troncopiramidale, parallelepipedo, di solito alto fra 2-2,5 cm<sup>26</sup>; la base del pomello poteva essere a sua volta delimitata da una cordicella circolare<sup>27</sup> o più raramente quadrangolare<sup>28</sup>. Si noterà inoltre un labbro leggermente rialzato, rettilineo nei tappi ritagliati (e nel n. III da *Ibida*), arrotondato in due esemplari da *Axiopolis*<sup>29</sup>, negli altri casi svasato verso l'esterno e dunque con un andamento contrario rispetto a quello che ci si attenderebbe da un tappo che normalmente ha la faccia inferiore di diametro minore rispetto a quella superiore<sup>30</sup>. Ion Barnea attribuiva questa caratteristica a un'imperizia dei figulini, che preferivano realizzare stampi dai quali era più agevole distaccare l'argilla fresca dopo l'impressione anche a costo di

---

a iscrizioni o a motivi decorativi; erano inoltre rinforzate in corrispondenza del pomello.

<sup>24</sup> Normalmente indicata come tappo, *Cat.* 12 è più verosimilmente una matrice, giacché lettere (?) e cordicelle sono incise e non a rilievo, come in tutti gli altri esempi di tappi, con l'esclusione di quelli graffiti *ante cocturam*. (*Cat.* 17 e 36) o a secco ma su tappi lapidei (*Cat.* 52-53, 55). In *Cat.* 6-7 e 8-9 la matrice è associabile a un coperchio ugualmente indentificato nella colonia; il testo di *Cat.* 6 ha andamento da sinistra verso destra e di conseguenza il *Cat.* 7 mostra lettere retrograde.

<sup>25</sup> Barnea 1965, 411 e 413, cfr. *Cat.* 29, 43, 47 e *supra* note 4-5.

<sup>26</sup> Fra i pochi conservati ricordiamo tuttavia anche pomelli da 1,7 cm (*Cat.* 16), 1 cm (*Cat.* 53), 0,5 cm (*Cat.* 55), questi ultimi invero ritagliati da una tegola, cfr. *infra*. Nel pesante tappo di *Histria* (*Cat.* 36) il pomello era sostituito da un foro attraverso il quale passava un cordino con il quale si poteva sollevare il coperchio [Barnea 1977a, 87 n. 57]. Come ricordato, i tappi di Sardi, pur di dimensioni simili a quelli della Dobrudja, erano invece caratterizzati da un alto tassello quadrangolare (*supra* nota 7).

<sup>27</sup> *Cat.* 3-4, 10-11, 13, 30-32, 39, 44, 46, 49-50, 54, 57, 58, cfr. 21-22.

<sup>28</sup> *Cat.* 7, 33-34, 37, cfr. n. VI. Si noterà il predominio delle testimonianze da *Histria*, senza che tuttavia questo motivo decorativo possa da solo determinare l'origine del tappo da Slava Rusă.

<sup>29</sup> *Cat.* 3-4; lo stesso profilo presumibilmente anche nel n. IX da Slava Rusă.

<sup>30</sup> Uniche eccezioni il tappo di *Tyras* (*Cat.* 52) che, privo di pomello, nella faccia inferiore mostra un pronunciato dente a L che evidentemente serviva a rendere il coperchio solidale con il recipiente, e il coperchio di *Histria* (*Cat.* 36, cfr. *supra* nota 26), leggermente svasato verso l'esterno.



sacrificare la chiusura ermetica<sup>31</sup>: è invece più credibile che questi coperci servissero a coprire il recipiente e non a sigillarlo (operazione per altro rischiosa se consideriamo lo spessore esiguo di questi manufatti, poco adatti a subire forti pressioni) e che quindi fossero destinati a una rimozione frequente se non addirittura quotidiana, per proteggere liquidi o sostanze che evidentemente non correvano il rischio di rovinarsi per un prolungato contatto con l'aria. Poste queste premesse, possiamo ragionevolmente supporre che il recipiente ad essi associato non fosse destinato a lunghi spostamenti ma che (probabilmente in posizione rigorosamente verticale) fosse facilmente disponibile in uno spazio delimitato e protetto, di uso pubblico o privato; in alternativa si potrebbe pensare che questi contenitori come le anfore fossero dotati di due tappi, uno realizzato con resine impermeabili e meno rigide, eliminato quando il prodotto era giunto a destinazione e se ne era iniziato il consumo.

Oltre al pomello, la faccia superiore dei tappi e quella inferiore delle matrici era caratterizzata da decorazioni con o senza iscrizione<sup>32</sup> che intorno al pomello si sviluppano a raggiera oppure concentrici su uno o più registri: croci<sup>33</sup>, staurogrammi (*Cat.* 36), stelle (*Cat.* 23), pomoli, motivi geometrici che talora rimandano al mondo vegetale<sup>34</sup>, animali<sup>35</sup>. Laddove presenti, i testi erano brevi e rigorosamente in greco, con lettere spesso rozze e irregolari, talora retrograde, capovolte o corsiveggianti<sup>36</sup>, frequenti abbreviazioni ormai di non semplice interpretazione, talora lettere isolate forse con valore esclusivamente decorativo<sup>37</sup>.

<sup>31</sup> Barnea 1965, 407.

<sup>32</sup> Mostrano una superficie liscia solo i *Cat.* 5 e 19; non ci sono informazioni per i tappi e le matrici di *Odessos* (*Cat.* 47).

<sup>33</sup> *Cat.* 1-4, 6-7, 13-15, 18, 20-22, 25, 32, 40, 42-43, 48, 51, 59; cfr. anche il n. IV da *Ibida*.

<sup>34</sup> P.e. rametti (*Cat.* 8-9), palmette (*Cat.* 21-28, 30, 35, 37, 45, 58), tralci (*Cat.* 8-9, 57), riccioli (*Cat.* 7, 13-14).

<sup>35</sup> Si intravede forse una colomba (*Cat.* 10) e un cavallo o una pecora (*Cat.* 17).

<sup>36</sup> Cfr. anche *supra* nota 20. Lettere retrograde forse nel n. VII e p.e. in *Cat.* 3, 7 e 46, forse 23; lettere capovolte p.e. in *Cat.* 7; lettere corsive p.e. *Cat.* 16.

<sup>37</sup> L'ipotesi è in Barnea 1965, 413 nota 18 con riferimento al *Cat.* 8-9 (ma vedi *infra* nota 41); su quest'uso lo stesso Barnea rinvia a Gentili 1956, 115 fig. 9.1, 116, 117 nn. 5-6 fig. 1.5-1.6 [*non vidi*].

Quando è possibile ricostruire l'iscrizione, questa spesso invoca genericamente la protezione divina su chi si servirà del recipiente oppure sollecita l'utente a bere quanto in essi contenuto, in una commistione fra sacro e profano che la dice lunga sulla natura di questi messaggi<sup>38</sup>. Troviamo così formule semplici come  $\pi\acute{\iota}\epsilon$ ,  $\omicron\iota\nu\omicron\varsigma$   $\kappa\alpha\lambda\acute{o}\varsigma$  (*Cat.* 52 e 55) o  $\lambda\acute{\alpha}\beta\epsilon$   $\pi\tilde{\omega}\mu\alpha$   $\kappa\alpha\iota$   $\pi\acute{\iota}\epsilon$  (*Cat.* 56), quest'ultima forse presente anche in forme più articolate che supplicano l'aiuto divino:  $\text{K}\acute{\upsilon}\rho\iota\epsilon$   $\beta\omicron\eta\theta\iota$ ,  $\text{A}\mu\eta\acute{\nu}$ .  $\text{L}\acute{\alpha}\beta\epsilon$   $\pi\tilde{\omega}\mu\alpha$  (*Cat.* 6)<sup>39</sup>,  $\lambda\acute{\alpha}\beta\epsilon$   $\pi\tilde{\omega}\mu\alpha$   $\kappa\alpha\iota$   $\pi\acute{\iota}\epsilon$ .  $\text{E}\lambda\acute{\epsilon}\eta\sigma\omicron\nu$   $\text{K}\acute{\upsilon}\rho\iota\epsilon$   $\text{A}\mu\eta\acute{\nu}$  (*Cat.* 49, forse 15).

$\text{K}\acute{\upsilon}\rho\iota\epsilon$  oppure  $\Theta\epsilon\acute{o}\varsigma$   $\beta\omicron\eta\theta\iota$ , talora associata ad  $\text{A}\mu\eta\acute{\nu}$  o ad altre espressioni, è l'invocazione più frequente su questi coperchi<sup>40</sup>; più particolari sono gli appelli a Cristo Pantocrate (*Cat.* 21-22), forse Signore e Salvatore<sup>41</sup>, e a Maria santa<sup>42</sup> e forse madre di Cristo<sup>43</sup>; infine, sul coperchio di un *dolium* da *Histria* (*Cat.* 36) fu inciso *ante cocturam* uno staurogramma accompagnato dalla formula [---  $\text{B}\omicron\eta\theta\eta\sigma\omicron$ ]ν (?),  $\text{K}(\acute{\upsilon}\rho\iota)\epsilon$  o meno verosimilmente  $\text{K}(\acute{\upsilon}\rho\iota\epsilon)$   $\text{E}(\lambda\acute{\epsilon}\eta\sigma\omicron\nu)$ <sup>44</sup>.

<sup>38</sup> Vulpe, Barnea 1968, 492: "invocații creștine sau formule bacchice".

<sup>39</sup> Barnea 1977b, 277 n. 11. La corretta interpretazione della matrice, appartenuta a una collezione privata e ora perduta, si deve a Emil Popescu (*IGLR* 98); pare meno convincente la proposta  $\kappa\acute{\upsilon}\beta\delta\alpha$   $\lambda\epsilon\phi\alpha\acute{\alpha}\pi\omicron\mu\alpha$ , di Tafrafi (1925), 273 e fig. 4; Tafrafi (1927), 37-38 n. 7, dove  $\text{K}\acute{\upsilon}\beta\delta\alpha$  era inteso come un antroponimo e  $\lambda\epsilon\phi\alpha\acute{\alpha}\pi\omicron\mu\alpha$  come derivato da  $\lambda\acute{\epsilon}\phi\omicron\varsigma$   $\pi\tilde{\omega}\mu\alpha$ . La formula potrebbe parzialmente ritrovarsi anche in *Cat.* 15 e 44.

<sup>40</sup> *Cat.* 2, 23-24, 31, 35, 45, 53-54.

<sup>41</sup> Così a nostro giudizio si potrebbe intendere la sigla dei *Cat.* 8-9:  $\text{X}(\rho\iota\sigma\tau\acute{\epsilon})$   $\text{K}(\acute{\upsilon}\rho\iota\epsilon)$   $\nu(\acute{\iota}\kappa\alpha?)$   $\sigma(\omega\tau\eta\rho)$ , cfr. p.e. *Agora* XVII 1095 e *IG* II<sup>2</sup>, 13309 da Atene, *SGLIBulg* 137 da *Odessos*, *IGLR* 53 da *Tomis*, *SEG* XLIV, 620 da *Histria*, *IGLR* 186 da Păcuiul lui Soare. Invocazioni a Cristo potrebbero forse leggersi anche nei *Cat.* 1, 22, 40, purtroppo molto frammentari e rovinati; per *Cat.* 11 cfr. *infra* nota 43.

<sup>42</sup> *Cat.* 25, cfr. Diaconu (1981), 374; Diaconu (1984), 166-167 n. 11, fig.7 (= *SEG* 34, 749): si noterà  $\omega>\omicron$  nel termine  $\phi\omicron\varsigma$ , frequente in età tarda. Per un confronto <https://epigraphy.packhum.org> [14/05/2018] (una trentina di testi provenienti in particolare dalla Siria, dall'Arabia e dalle Nubia; si veda inoltre *IGLR* 344 da *Sucidava*).

<sup>43</sup> *Cat.* 11: la proposta di lettura differisce da quella fornita dai primi editori; per un confronto cfr. *IGLR* 139-144, 187, 243 su frammenti di anfora da *Histria*, *Altinum* e *Dinogetia*; si osservi anche *IGChrEg* 66, conservato al museo del Cairo. Pare meno credibile un legame con gli antroponimi  $\text{P}\alpha\chi\omicron\upsilon\mu\omicron\varsigma$ ,  $\text{P}\alpha\chi\acute{\upsilon}\mu\omicron\varsigma$  o  $\text{P}\alpha\chi\omicron\upsilon\mu\iota\varsigma$ , noti in Egitto nel II-III secolo (Pape, Benseiler 1911, 1153 e <https://epigraphy.packhum.org> [22/05/2018]) e a Chiusi (*NSA*, 1928, 80).

<sup>44</sup> La soprallineatura della K rende più probabile la prima proposta, cfr. anche *AE* 2012 1768; meno convincente Parvan 1925, 247-248 n. 44, che interpretava

La presenza di queste formule, accompagnate spesso da simboli che rinviano al mondo cristiano, è stata posta in rapporto a un uso culturale dei coperchi e dei corrispondenti recipienti<sup>45</sup> o alla loro produzione in *figlinae* appartenute al clero<sup>46</sup>. In realtà è più probabile che frasi e segni avessero una funzione più didascalica che istituzionale, volte ad augurare la buona sorte dell'utente piuttosto che a palesarne la fede o a indicare la proprietà del contenitore e dei prodotti che conservava<sup>47</sup>.

Su alcuni coperchi appaiono infine degli antroponimi, isolati o più spesso associati all'apparato sopra descritto, che presumibilmente indicavano il nome dell'artigiano o del responsabile dell'*officina* che realizzò il tappo (e verosimilmente il suo contenitore), infine del *dominus* che possedeva la *figlina* o dell'imprenditore che ne smerciava i prodotti<sup>48</sup>: oltre al possibile Εὐστάθιος di *Ibida*<sup>49</sup>, troviamo a *Callatis*

---

[--- οἶνο]ν *vel* [--- ἔλαιο]ν KE' «contiene 25 sextarii = 18,65 litri di vino (o olio)», una quantità invero assai ridotta per un *dolium* e curiosamente indicata non sulla spalla del contenitore ma sul suo coperchio [Barnea 1977a, 88]; non condivisibile la lettura di Tudor 1980, 244 n. 15 e fig. 3.2: [---]N (?) / FE (con curiosa alternanza di lettere latine e greche).

<sup>45</sup> In realtà i pochi contesti noti rinviano a magazzini o abitazioni private o edifici pubblici di uso civile, come i depositi non lungi dal *praetorium* di *Dinogetia* [Barnea 1966, 242-243, 251, 253], la piazza centrale (*Cat.* 36), il quartiere delle terme (*Cat.* 33) o la basilica cimiteriale *extra moenia* di *Histria* [Barnea 1965, 411], una *domus* a *Tropaeum Traiani* [Talmaçhi, Şova 2015, 165-166], un vano di servizio accanto a un ambiente absidato a *Ulmetum* [Barnea 1965, 410], probabilmente degli *horrea* per il tappo n. II di *Ibida* (non precisabile l'edificio presso il quale fu rinvenuto il n. IV).

<sup>46</sup> L'ipotesi in particolare è stata proposta per lo staurogramma di *Cat.* 36, per la matrice di *Cat.* 6 [Tafrali 1927, 38] e per l'invocazione di *Cat.* 53 [Netzhammer 2005, 137-138]. Sull'uso delle croci, *supra* nota 33 alle quali si potranno aggiungere lo staurogramma di *Cat.* 36 e la colomba (?) di *Cat.* 10. Invero alcuni reperti da *Histria* (*Cat.* 30-31, 35) provengono dal "quartiere delle *domus*", alle spalle della basilica paleocristiana e nei pressi della c.d. "Residenza del Vescovo": sull'area da ultimo Bounegru, Lungu 2003-2005.

<sup>47</sup> Si osservi che Κόριε βοήθι è un'invocazione diffusa nel Mediterraneo orientale almeno sin dal III secolo d.C. a imitazione di analoghe formule indirizzate a divinità pagane; la loro applicazione non è esclusiva dei coperchi ma si può notare su oggetti ed edifici pubblici o privati, legati alla sfera civile militare, ecclesiastica e addirittura alle transazioni commerciali, cfr. Jalabert, Mouterde 1926, 687; Rădulescu, Lungu 1989, 2569-2570; Fulghum 2001, 141.

<sup>48</sup> Sull'organizzazione del lavoro nelle *officinae* e sul valore del bollo, cfr. De Donno 2005, 169-173, 179-180; Malafitana 2006, 150-153, 159-164.

<sup>49</sup> N. II; è più difficile la restituzione per il tappo n. V.

Ἰωάννης Κυρᾶδος<sup>50</sup>, [---]α Κυρᾶδος<sup>51</sup> e forse Θεσυφος<sup>52</sup>, ad *Axiopolis* Τίμιδος<sup>53</sup>, a Niculițel Ἀκυλί[---?]<sup>54</sup>, a *Capidava* forse Εὐκλείδης ο Θεοκλείδης<sup>55</sup>. Di natura diversa un esempio da *Capidava*, dove a fresco furono incisi la figura di un quadrupede (un cavallo o una pecora) e il

<sup>50</sup> *Cat.* 6. Si noterà l'inusitata abbreviazione Ἰωάν(νι) e l'uso come patronimico di un antroponimo rarissimo (nota seguente). Su *Iohannes*, molto diffuso in età cristiana, cfr. *LGNP* IV, 179-180: attestato ben 44 volte nell'area del Basso Danubio, p.e. a *Tomis* (*IGLR* 32 e 37) ma soprattutto in Tracia.

<sup>51</sup> *Cat.* 7, cfr. Barnea 1965, 413. I due esempi di *Callatis* sono i soli noti dell'antroponimo (*LGNP* IV, 204), forse ricollegabile al femminile Κυραδία, attestato ancora in età bizantina in Bitinia (*LGNP* V.A, 260); più difficile che lo stesso nome unito all'invocazione Κύριε sia ricordato anche in *Cat.* 8-9 (ipotesi di E. Popescu, commento a *IGLR* 100, ma cfr. *supra* nota 41). Sui frequenti rapporti della Dobrudja con l'Asia Minore, cfr. Curcă, Zugravu 2005; Avram 2013 e più in generale Avram 2014.

<sup>52</sup> Così si potrebbe interpretare il *Cat.* 13; per un confronto, *Tesifon* da *Tergerste* nella *regio X* (*CIL* V, 500 = *IIt* X.3, 20 = *EDR*007646 [22/04/2018, F. Mainardis]); lo stesso antroponimo potrebbe leggersi in *Cat.* 14 (i due coperchi potrebbero essere prodotti dalla medesima officina, cfr. E. Popescu, commento a *IGLR* 104).

<sup>53</sup> *Cat.* 3: attestato per la prima volta in Dobrudja, era tuttavia noto nel mondo greco, cfr. <https://epigraphy.packhum.org> [22/05/2018] e Pape, Benseler 1911, 1528. Al nome, probabilmente preceduto dalla K (abbreviazione di Κύριε?), seguiva forse il patronimico ΨΑ[---] come in *Cat.* 6-7, cfr. Pape, Benseler 1911, 1696-1697, p.e. Ψάμμυς, ricordato a *Callatis* e *Histria* su anfore da Sinope del III-II secolo a.C. e a *Abdera* in un momento anteriore al II secolo d.C. (<https://epigraphy.packhum.org> [23/05/2018]); in alternativa si potrebbe pensare a un aggettivo come ψαφεός, riferito al contenuto del recipiente, o al verbo ψαύω, in parallelo dunque con i testi visti *supra*. Sembra invece più difficile integrare con ψάλτης, come proposto da Ion Barnea 1965, 414, con riferimento alla professione del personaggio.

<sup>54</sup> *Cat.* 46, cfr. Pape, Benseler 1911, 50. Trascrizione greca del latino *Aquila* o *Aquilinus* [Kajanto 1965, 330], continuò a essere utilizzato sino all'età tarda (cfr. *LGNP* IV, 13; V A, 15-16). In particolare si ricorda un Ἀκυλεῖνος a *Tomis* nel III secolo (*IScM* II, 121, cfr. 173 per una donna di età flavia), Ἀκυλίνος a Bisanzio nel VI-VII secolo (*SEG* XXXVI, 666) e a *Nicopolis ad Istrum* (*IGBul* II, 722), Ἀκυλίνα a *Edessa* in Macedonia (V-VI secolo) e ad *Augusta Traiana* (320-324 d.C.); Ἀκυλίνα e Ἀκυλίνος ad *Amastris* nel Ponto in età bizantina; meno probabile un riferimento al *nomen* Ἀκυλίος, non attestato in *Scythia Minor*. Per i rapporti con l'Asia Minore cfr. *supra* nota 51.

<sup>55</sup> *Cat.* 18. Su questi antroponimi, cfr. Pape, Benseler 1911, rispettivamente 410, 492. Εὐκλείδης, molto diffuso e ben noto in Asia Minore (*supra* nota 51), è ricordato a Bisanzio nel IV secolo (*LGNP* IV, 132; *LGNP* V.A, 177) e su un bollo d'anfora da *Callatis* (*SEG* XLVIII, 975bis, 162); un Θεοκλείδης è menzionato nel III secolo (*LGNP* IV, 165); sulla loro frequenza cfr. <https://epigraphy.packhum.org> [23/05/2018].

nome Σούλας, forse pertinente al padrone dell'animale o a un operaio che lavorava nel centro abitato<sup>56</sup>.

In pochi casi le dimensioni hanno fatto ragionevolmente supporre che questi coperchi fossero associabili a dei *dolia*<sup>57</sup> mentre la forma trilobata di un tappo di *Axiopolis* potrebbe far pensare a una *hydria*<sup>58</sup>. Per i restanti esemplari è più difficile fare delle ipotesi: in alcuni casi si potrebbero immaginare delle anfore di importazione ma con coperchi prodotti *in loco*<sup>59</sup>, destinati a proteggere il contenuto delle stesse dopo che questa aveva perduto l'originario tappo sigillante<sup>60</sup>; non si

<sup>56</sup> *Cat.* 17, cfr. *LGNP* IV, 312: unica attestazione, forse ricollegabile al Σούλος di *Perinthos* in Tracia nel II secolo d.C. Non si può per altro escludere la forma [Βρι]σουλας, noto in Macedonia nel II secolo d.C. (*LGNP* IV, 175, cfr. *IGBulg* IV, 2251). Difficile dire se nella città stazionasse ancora in età bizantina un *cuneus* di cavalieri come durante il Basso Impero, cfr. Barnea A. 1991, 210, 212, 220; Lungu 2015, 100-103: in questo caso l'identificazione di un cavallo potrebbe suggerire che Σούλας era un soldato della cavalleria accampata nella fortezza.

<sup>57</sup> *Cat.* 17 e 36 ai quali dobbiamo aggiungere per Opreş 2003, 100 il *Cat.* 18, per Tudor 1980, 247 n. 34 il *Cat.* 40. Per queste produzioni locali, cfr. Opaït 2004, 2-3.

<sup>58</sup> *Cat.* 5, cfr. Barnea 1965, 414; su queste, cfr. Opaït 2004, 68.

<sup>59</sup> L'origine locale dei tappi è innegabile grazie al rinvenimento delle matrici (*supra* note 23-25), cfr. Barnea 1965, 408, 410; Barnea A. 1991, 232 e nota 369; Opreş 2003, 100. Ion Barnea pensava di individuare altre *officinae* a *Tomis*, *Axiopolis*, *Dinogetia*, *Augusta Traiana* e infine *Ulmetum*, dove a suo giudizio si sarebbe passati dai tappi ritagliati a quelli a matrice solo in un secondo momento, ipotesi tuttavia al momento non dimostrabile.

<sup>60</sup> Su questa linea Scorpan 1973, 318 a proposito di *Cat.* 48. Sulle caratteristiche dei tappi presentati in questo lavoro, cfr. *supra*; sulle anfore che circolavano in Dobrudja nel V-VI secolo, cfr. Scorpan 1977, 269-286 con carte di distribuzione; Opaït 2004, 8-43; più in generale [http://archaeologydataservice.ac.uk/archives/view/amphora\\_ahrb\\_2005/cat\\_amph.cfm](http://archaeologydataservice.ac.uk/archives/view/amphora_ahrb_2005/cat_amph.cfm) con ricca bibliografia di riferimento. Tenendo conto della cronologia e della dimensione di questi contenitori, dei luoghi e della frequenza dei rinvenimenti, si potrebbe pensare p.e. ad anfore di produzione iberica (forse le rare Dressel 23), tunisina (Keay 62Q e R, che ben si potrebbero adattare ai tappi di *Ibida* e *Tomis*, Keay 8B, compatibili con le matrici di *Capidava* e *Histria*, *Cat.* 18 e 39, e forse con i tappi di *Ibida*; meno probabili le Keay 27B, Keay 35A, Keay 34, Keay 62A, tutte rinvenute a *Tomis* ma difficilmente associabili al *Cat.* 49), oppure prodotte in area pontica (Mid Roman Amphora 5, molto frequente nelle regioni del Mar Nero e conciliabile con i *Cat.* 19-, 21-24, 26, 28, 37; le piccole e comuni Kuzmanov 15, che si adatterebbero ad alcuni esemplari di *Dinogetia* e *Ulmetum*) o egea (Late Roman Amphora 1, il contenitore più comune in Dobrudja, compatibile con i *Cat.* 37, 53, 55; Late Roman Amphora 2, associabile ipoteticamente ai *Cat.* 13, 19, 28, 37). Difficile invece pensare ad anfore prodotte *in loco* giacché la serie Telița, pur con caratteristiche vicine a quelle dei nostri coperchi, parrebbe essere cesata prima che questi si diffondessero in Dobrudja.

possono d'altronde escludere anforette da tavola<sup>61</sup>, brocche per il vino<sup>62</sup> e piccoli crateri<sup>63</sup> mentre paiono da scartare legami con ceramica da cucina o casseruole di produzione locale, per le quali sono stati ritrovati anche in Dobrudja gli specifici coperchi<sup>64</sup>.

In questo articolato panorama, si inseriscono dunque pienamente i reperti di *Ibida* che, come visto, pur anomali per le loro dimensioni (ma si vedano anche i *Cat.* 2 e 18), presentano caratteristiche funzionali, iconografiche, paleografiche in linea con i reperti della *Scythia Minor*. Non sappiamo a quali contenitori fossero associati e possiamo solo ipotizzare anche per loro un legame con anfore di importazione, piccoli *dolia* o altri contenitori di produzione locale. Difficile inoltre stabilire se i tappi furono realizzati nelle *figlinae* intorno alla città<sup>65</sup> o acquistati (parzialmente o *in toto*) in centri relativamente vicini come *Histria* e *Dinogetia*, lungo quelle direttrici commerciali che interessarono il sito di Slava Rusă per tutto l'evo antico: solo il proseguo delle indagini nell'insediamento e le opportune analisi su argille e impasti potranno confermare o smentire questa ipotesi.

---

<sup>61</sup> Opaïț 2004, 5, Tipo 1b.

<sup>62</sup> Opaïț 2004, 62-63: Tipo I.

<sup>63</sup> Opaïț 2004, 66-68: in uso fra IV-VI secolo, per le dimensioni potrebbero rimandare ad alcuni tappi di *Callatis*, *Dinogetia* e *Ulmetum*.

<sup>64</sup> Opaïț 2004, rispettivamente 46-50, 54; per i coperchi Opaïț 2004, 57.

<sup>65</sup> Queste vengono ipotizzate in relazione al restauro delle imponenti mura della città, in un momento compreso fra la metà del V secolo e il dominato di Giustiniano [cfr. le differenti opinioni di Iacob, Ibba, Paraschiv, Teatini 2015, 562, 569; Carboni, Iacob 2017, 18, 29-39; sulle mura, cfr. la sintesi di Lungu 2015, 100, 119-122].

### Appendice

#### Tabella riassuntiva dei tappi già editi

*Le attestazioni sono elencate per località di rinvenimento. M = matrice; T= Tappo. Le dimensioni sono date in cm nella sequenza diametro/spessore o altezza/larghezza/spessore.*

N.	località	Riferimento	M/T	dim. tappo	dim. pomello	Iscrizioni o decorazioni notevoli
1.	<i>Augusta Traiana</i>	Barnea 1965, 408 nota 4	T	-	-	+ X(ριστός) ? Si segnalano altri tre esemplari inediti (?), con decorazioni generiche (linee, punti, anelli), senza iscrizione
2.		Beševliev 1964, n. 196	T	20,2 x 2	-	+ Κύριε β[οήθει / ε]ὐτύχε(ι) π[ι]ε̅ vel π[ι]στέ̅
3.	<i>Axiopolis</i>	<i>IGLR</i> 199, cfr. <i>supra</i> nota 53	T	14,5 x 1,6	2,5 x 2,9 x 2,9	[---]Κ(?) Τιμί+δου ΨΑ[---]
4.		<i>IGLR</i> 200.	T	14,5 x 1,6	-	+ ΑΕΙΜΟ[---] <i>vel dubie</i> NEIMO <i>vel</i> ZEIMO con Z capovolta
5.		Barnea 1965, 414 e fig. 3.7	T	(10) x (9,2) x 1,6-1,5	2 x 2,4 x 2,8	Anepigrafe
6.	<i>Callatis</i>	<i>IGLCR</i> 98 = Barnea 1977a, 84-85 n. 53, cfr. <i>supra</i> nota 39	M	14 x 6	-	+ Ἰωάν(νι) + Κυρᾶδος // Κύ(ριε) β(οή)θ(ι), Αμήν. Λάβε πόμα (!) <i>vel nimis dubie</i> κύβδα λεφάπομα. Decorazione a zig-zag e punti

7.		<i>IGLCR</i> 99 = Barnea 1979, 104, 105 fig. 34.2 = Barnea 1977a, 85-86 n. 54, fig. 24.54, cfr. Vulpe, Barnea 1968, 542 fig. 53.3	T	14,2 x 1,6	-	[---]Α † Κυράδος // [---]Ο ΠΑ(?)ΡΚΛΙ[---]. Decorazione a riccioli; iscrizione retrograda
8.		<i>IGLR</i> 100a cfr. <i>supra</i> note 41 e 52	M	(18,8) x (8,99) x 4,1	-	[--- X(ριστέ?)] Κ(ύριε?) ν(ίκα?) σ(ωτήρ?) [---] se non sono decorazioni; nel registro esterno rametti, tralci, lettere decorative (?)
9.		<i>IGLR</i> 100b cfr. <i>supra</i> note 41 e 52	T	-	-	[---] X(ριστέ?)] Κ(ύριε?) ν(ίκα?) σ(ωτήρ?) [---] se non sono decorazioni; nel registro esterno rametti, tralci, lettere decorative (?)
10.		<i>IGLR</i> 101 cfr. Vulpe, Barnea 1968, 542 fig. 53.4	M	21,5 x 4,7		[---] ((uccello)) ΑΑ [---]
11.		<i>IGLR</i> 102, cfr. <i>supra</i> nota 43	T	(10) x (6,5) x 1	-	[---]+[---]//[---]ΧΥΜΙ[---], <i>fortasse</i> [---] X(ριστο)ὸ (?) Μ(αρία) γ(εννᾶ) [---]
12.		<i>IGLR</i> 103	M?	-	-	[---]+ΣΡ[---]. La prima lettera potrebbe essere Σ; nel registro esterno decorazioni non precisabili (?)
13.		<i>IGLR</i> 104	T	13 x 1	-	[---†] ΘΕΣΥΦ+[---] (?) <i>vel dubie</i> [---]ΘΕΣΙΦΣ. Registro esterno decorato con riccioli
14.		<i>IGLR</i> 105	T	(10) x ? x 1,5	-	[---]† ΘΕ [---] <i>vel dubie</i> [---]+ΘΧ[---] <i>vel</i> [---]ΣΕΧ[---]. Registro esterno decorato con riccioli



15.		<i>IGLR</i> 106	T	(6,5) x ? x 1,5	-	Cfr. †Αμ[ήν---]+ΩΙ // [Ε]λε(ή)σ[ον Κ(ύριε)]? <i>vel dubie</i> nel registro centrale [---Λάβε π]ῶ[μ]α ΑΔ†. Decorazione nel registro esterno a zig-zag e pomoli
16.		Sauciuc-Saveanu 1935-1936, 305 n. 70, fig. 16	T	(10) x (6,5) x 1	1,7 x 1,7	Ω • (se non è una semplice decorazione). Decorazione a cerchi concentrici
17.	<i>Capidava</i>	<i>IGLR</i> 227, cfr. <i>supra</i> nota 56	T	(47) x (27) x 5	-	((quadrupede)) / [---] Σούλας
18.		Opriș 2003, 119 n. 249, tav. XXXVII, cfr. <i>supra</i> nota 55	M	(21) x 7,7	-	† Θ <i>vel</i> Ε[-c. 1-]Κ Α <i>vel</i> Λ [-c. 3-]
19.		Barnea 1965, 414 e fig. 3.9	T	12 x 2,5	2,5 x 3,1	Anepigrafe
20.		Florescu, Cheluță-Georgescu 1975, 85	T	-	-	[---] † [---]
21.	<i>Dinogetia</i>	<i>IGLR</i> 251° = Barnea 1977a, 98-99 n. 67b, fig. 30.67b cfr. Vulpe, Barnea 1968, 542 fig. 53.5	T	10-16 x 1,5-2	-	Θ(εοῦ) Υ(ιός) ό Π(αντοκράτωρ) / † βοή/θ[ε(ι)] <i>vel difficile</i> βοή/θ[η] ((palma))
22.		<i>IGLR</i> 251a' = Barnea 1977a, 98-99 n. 67a, fig. 30.67a = Barnea 1979, 108, 109 fig. 36.3, cfr. Diaconu 1981, 375	T	10-16 x 1,5-2	-	Θ(εοῦ) Υ(ιός) ό Π(αντοκράτωρ) / † βοή/θε(ι) ((palma)) <i>vel</i> / † βοή(θει) / Θε(ός) Χ(ριστός) ? ((palma))
23.		<i>IGLR</i> 251b = Barnea 1977a, 98-99 n. 67c, fig. 30.67c	T	10-16 x 1,5-2	-	ΕΙ βοήθ/ει ((stella))+[---/---]NHΘ / [---]+EYX ((palma)) <i>vel dubie</i> ΕΙ βοήθ/ι

						ΚΙ Ω ΟΗΤ ΕΗ ((palma)), forse anche retrogade
24.		<i>IGLR</i> 251d = Barnea 1977a, 98-99, n. 67e, fig. 30.67e = Barnea 1979, 108, 109 fig. 36.2 cfr. Diaconu 1981, 374-375, cfr. Vulpe, Barnea 1968, 542 fig. 53.6	T	10-16 x 1,5-2	-	Θ[εός] // [---- // βοή]θι <i>vel</i> Θ[εέ] // [---- // βοή]θι. Registro diviso da 4 palmette intervallate da un pomolo
25.		<i>IGLR</i> 251c = Barnea 1977a, 98-99 n. 67d, fig. 30.67d = Barnea 1979, 108, 109 fig. 36.1 = <i>SEG</i> 34, 749; cfr. <i>supra</i> nota 42	T	(10) x 1,6	2 x 3,2	Θε(ός) † / Θε(ός) // (ή) άγία Μα(ρία) / φος ((palma)) <i>vel</i> Θε(ός) † / Θε(ός) // Α(μήν?) Μαρία / ΠΙΠΟΕ ((palma))
26.		<i>IGLR</i> 251e	T	10-16 x 1,5-2	-	[---]//T/H//[---]. Registro diviso da palmette (1 visibile)
27.		Barnea 1965, fig. 4.5 = Barnea 1966, 242 fig. 5.5, 243	T	-	-	Anepigrafe? Decorazione con palmette disposte a raggiera (3 ben visibili)
28.		Barnea 1965, fig. 2.6 = Barnea 1966, 245-246 fig. 8.9	T	12 x ?	-	Anepigrafe? Decorazione con palmette disposte a raggiera (3 visibili)
29.	<i>Gerania</i>	Barnea 1965, 411 e nota 16	M	-	-	Anepigrafe? Matrice d'argilla con cerchi concentrici e decorazione geometrica simile a <i>Cat.</i> 6 ma senza pomoli
30.	<i>Histria</i>	<i>IGLR</i> 119	T	-	-	[---]ΦΥΟΖΟ[---] Decorazione con 4 palmette

31.		<i>IGLR</i> 120	T	-	-	[---] Αμ[ήν ? ---] // [--- Κ(ύριε) βοή]θη (?) Α[μήν ---]
32.		<i>IGLR</i> 121 cfr. Tudor 1980, 247 n. 33 e fig. 3/4	T	-	-	[---]ΘΣΙ+[---/---]ΕΣΗ <i>vel</i> † [---]
33.		<i>IGLR</i> 122	T	(8,5) x (12,1) x ?	-	[---]Η <i>vel</i> ΝΥΛΑΥΙ + [---]
34.		<i>IGLR</i> 123	T	-	-	[---] + ΚΑ+[---]
35.		<i>IGLR</i> 124	T	-	-	[---] // Κ(ύριε?) // [---]. Decorazione con palmette
36.		<i>IGLR</i> 128 = Barnea 1977a, 87-88 n. 57 fig. 25.57, cfr. <i>supra</i> note 26, 30, 44	T	(23) x (20) x 0,5; d. faccia superiore 48; d. faccia inferiore 47	assente	[--- Βοηθήσο]ν (?) ((staurogramma)) / Κ(ύρι)ε <i>vel</i> Κ(ύριε) Έ(λήησον) [---]
37.		Barnea 1965, 410-411 e fig. 3.4	T	10,8 x 1,2	2,4 x 2,9 x 2,3	Anepigrafe. Decorazione con 4 palmette, motivi geometrici e pomoli intorno a una cordicella quadrangolare
38.		Barnea 1965 411 e fig. 1.5	T	-	-	Anepigrafe? Decorazione a cerchi concentrici, pomoli, linee a zig-zag e ramoscelli
39.		Barnea 1965, 410 e fig. 3.3.	M	(17,3) x (11,12) x 6,8; d. 18,56	-	Anepigrafe. Piccoli ma profondi raggi che partono dal cerchio interno
40.		Tudor 1980, 247 n. 34 e fig. 3.5	T	-	-	† <i>vel</i> Χ(ριστός) ?
41.		Tudor 1980, 247 n. 35 e fig. 3.7	T	-	-	[---] ΥΟΣ[---//---]+Υ(?) [---]//.

						Il registro interno potrebbe essere semplicemente decorato.
42.		Tudor 1980, 247 n. 36 e fig. 3.1	T	-	-	[---]H†•†H[---//---]+OΘ vel Ω[---]
43.	<i>Marcianopolis</i>	Barnea 1965, 413 nota 16	M	-	-	† Decorazione simile a <i>Cat.</i> 6 e 29, con linea a zig-zag ma senza cerchi concentrici.
44.	Niculitel	Inedito?	T	-	-	[Κύριε βοή]θι ? • Λάβε π[ῶμα]
45.		Inedito?	T	-	-	[---] βο[ήθι ? ---] (se non sono motivi geometrici); 4 (?) palmette intervallate da pomoli
46.	4	Inedito?	T	-	-	[---]ς Ἀκύλι[---?]. Testo retrogrado; pomoli
47.	2n	<i>Odessos</i>	M e T	-	-	-
48.		<i>Sacidava</i>	T	-	-	[---]†•XΓ [- c. 2-] H [---] vel [---]†•† +[- c. 2-] H [---]
49.		<i>Tomis</i>	T	16 x 0,9-1,3	2 x 3,2 x 2,46	[Λ]άβε πῶμα καὶ πιε // Ἐλέησον Κ(ύριε) [Ἀμήν]. Cfr. <i>Cat.</i> 39 (?)
50.		<i>Tropaeum Traiani</i>	M	23 x ?	3 x ?	Anepigrafe. Decorazione con linee parallele e oblique, convergenti verso il centro e fra loro secanti

51.		Talmaçchi, Şova 2015, 166, fig. 25.3	T	(5,3) x (10,3) x ?	-	[---]‡[---]
52.	<i>Tyras</i>	Tafrahi 1935-1936, 54, 56 fig. 81 = Barnea 1965, 408 nota 5	T	-	assente	Πίε, οἶνος καλός
53.	<i>Ulmetum</i>	<i>IGLR</i> 214 = Barnea 1977a, 109-110 n. 77, fig. 33.77	T	8 x 1	1 x 5	Κ[ύρι]ε βοήθι
54.		<i>IGLR</i> 215	T	15 x 1-1,2	-	Κ[ύρι]ε βοήθι
55.		<i>IGLR</i> 216 = Barnea 1977a, 110-111 n. 78, fig. 33.78, cfr. Vulpe, Barnea 1968, 542 fig. 53.1	T	8 x 1	0,5 x 2,5	Πίε, οἶνος καλός
56.		<i>IGLR</i> 217 = Barnea 1977a, 110-111 n. 79, fig. 33.79	T	(9,5) x (7) x 2	-	[Λ]άβε [πῶμα καὶ πίε]
57.		<i>IGLR</i> 218	T	-	-	[---] A vel Δ H (?) M(?) se non è anepigrafe con disegni geometrici, tralci o lettere decorative
58.	Loc. sconosciuta	Barnea 1965, fig. 2.8	T	-	-	Anepigrafe. Decorazione con palmette (12?) a raggiera
59.		Barnea 1965, fig. 2.10, cfr. Vulpe, Barnea 1968, 542 fig. 53.7	T	-	-	Anepigrafe. Decorazione a raggiera e 10 †

## Bibliografia

- LGPN IV = Lexikon Greek of Personal Names, IV, Macedonia, Thrace, Northern Regions of the Black Sea*, Fraser P. M., Matthews E. (eds.), Oxford, Oxford University Press, 2005.
- LGPN V.A = Lexikon Greek of Personal Names, V.A, Coastal Asia Minor: Pontos to Ionia*, Corsten Th. (ed.), Oxford, Oxford University Press, 2010.
- Avram A. 2013, *Les Bithyniens en Thrace, en Mésie inférieure et dans le Pont Nord à l'époque impériale*, in *L'Anatolie des peuples, des cités et des cultures (IIe millénaire av. J.-C. – Ve siècle ap. J.-C.). Colloque international (Besançon, 26-27 novembre 2010)*, Bru H., Labarre G. (éds), vol. I, Besançon, Presses Universitaires de Franche-Comté, 111-132.
- Avram A. 2014, *La mer Noire et la Méditerranée : quelques aspects concernant la mobilité des personnes*, in *Interconnectivity in the Mediterranean and Pontic World during the Hellenistic and Roman Periods*, Cojocaru V., Coşkun A., Dana M. (eds), vol. III, Cluj-Napoca, Mega Publishing House, 99-132.
- Barnea I. 1960, *Contribution to Dobrudja history under Anastasius I, Dacia*, n.s., 4, 362-374.
- Barnea A. 1991, *La Dobrudja aux IV<sup>e</sup> VII<sup>e</sup> siècles n. è*, in Suceveanu A., Barnea A., *La Dobrudja romaine*, Bucureşti, Editura Enciclopedică, 154-317.
- Barnea A., Barnea I., Bogdan Cătănicu I, Mărgineanu-Cârstoiu M., Papuc G. 1979, *Tropaeum Traiani. Cetatea*, Bucureşti, Editura Academiei Republicii Socialiste România.
- Barnea I. 1965, *Objets céramiques peu connus: les couvercles de vases de Scythie Mineure, Dacia*, n.s. IX, 407-417.
- Barnea I. 1966, *L'incendie de la cité de Dinogetia au VI<sup>e</sup> siècle, Dacia*, n.s., 10, 237-259.
- Barnea I. 1977a, *Les monuments paléochrétiens de Roumanie*, Città del Vaticano, Pontificio Istituto di Archeologia Cristiana.
- Barnea I. 1977b, *Note de épigraphie romano-bizantine, Pontica*, 10, 273-288.
- Barnea I. 1979, *Arta creştină în România*, vol. I (secolele III-VI), Bucureşti, Institutului Biblic şi de Misiune al Bisericii Ortodoxe Române.

- Barnea I. 1991, *Noi date despre mitropolia Tomisului, Pontica*, 24, 277-282.
- Beševliev V. I. 1964, *Spätgriechische und spätlateinische Inschriften aus Bulgarien*, Berlin: Akademie-Verlag.
- Boardman J 1989, *The Pottery*, in *Excavations in Chios 1952-1955 Byzantine Emporio*, Ballace M., Boardman J., Corbett S., Hood S. (eds.), London, British School at Athens, 88-121.
- Bounegru O, Lungu V. 2003-2005, *Histria. cercetări recente în cartierul domus, SCIVA*, 54-56, 167-178.
- Buonopane A. 2017, *L'instrumentum inscriptum da curiosità antiquaria a fonte per la storia economica e sociale del mondo romano*, in *Economia romana. Nuevas perspectivas / The Roman Economy. News Perspectives*, Remesal Rodríguez J. (ed.), Barcelona, Universitat de Barcelona, 17-36.
- Buora M., Magnani S., Ventura P. 2014 (eds), *Opercula inscripta. Coperci d'anfora fittili con scritte, segni e grafemi dall'area alto-adriatica. Atti del Convegno di Studi (Aquileia, 14 aprile 2012), Quaderni Friulani di Antichità, XXII-XXIII*.
- Carboni V., Iacob M. 2017, *I laterizi con marchi di fabbrica delle mura di Ibida e l'edilizia di committenza imperiale nella provincia Scythia*, Costanța, Editura Dobrogea.
- Cataniciu I., Barnea A. 1979, *Tropaeum Traiani I. Cetatea*, București, Editura Academiei Republicii Socialiste România.
- Cipriano S., Mazzocchin S. 2016, *Opercula inscripta da Patavium: dati epigrafici e cronologici*, in *I mille volti del passato. Scritti in onore di Francesca Ghedini*, Bonetto J., Busana M. S., Ghiotto A. R., Salvadori M., Zanovello P. (a cura di), Roma, Edizioni Quasar, 825-858.
- Crawford J. S. 1990, *The Byzantine Shops at Sardis*, Cambridge-London, Harvard University Press.
- Curcă R., Zugravu N. 2005, «Orientaux» dans la Dobrudja romaine, in *Ethnic Contacts and Cultural Exchanges North and West of the Black Sea from the Greek Colonization to the Ottoman Conquest. Proceedings of the International Symposium (Iași, June 12-17, 2005)*, Cojocaru V. (ed), Iași, Trinitas, 313-329.
- De Donno M. 2005, *I marchi di fabbrica e la terra sigillata*, in *La ceramica e i materiali di età romana. Classi, produzioni, commerci e consumi*, Gandolfi D. (ed), Bordighera, Istituto di Studi Liguri, 169-182.

- Diaconu P. 1981, *Recenzie Barnea I., Arta creștină în România, Pontica*, 14, 371-377.
- Diaconu P. 1984, *Documente vechi creștine în Dobrogea, Pontica*, 17, 157-168.
- Florescu R., Cheluță-Georgescu N. 1975, *Săpăturile de la Capidava 1968-1974, Pontica*, 8, 1975, p. 77-85.
- Fulghum M. M. 2001, *Coins used as Amulets in Late Antiquity*, in *Between Magic and Religion: Interdisciplinary Studies in Ancient Mediterranean Religion and Society*, S. R., Asirvatham, C. O. Pache, Watrous J. (eds), New York-Oxford, Rowman & Littlefield Publishers, 139-147.
- Gentili G. V. 1956, *Siracusa: Contributo alla topografia dell'antica città, Notizie degli scavi*, 94-164.
- Haarer F. K 2006, *Anastasius I. Politics and Empire in the Late Roman World*, Cambridge, Francis Cairns.
- Jalabert L., Mouterde R. 1926, *Inscriptions grecques chrétiennes*, in *Dictionnaire d'archéologie chrétienne et de liturgie*, Cabrol F., Leclercq H. (eds), VII, Paris, Letouzey et Ané, 623-694.
- Iacob M. et alii 2015, *Slava Rusă, com. Slava Cercheză, jud. Tulcea [(L)Ibida]. Punct: Cetatea Fetei, Cronica cercetărilor Arheologice din România. Campania 2014*, 83-93.
- Iacob M., Ibba A., Paraschiv D., Teatini A 2015, *La città romana di (L)Ibida, in Scythia Minor. Le ricerche recenti e l'accordo di collaborazione tra l'Istituto di Ricerche Eco-Museali di Tulcea e l'Università di Sassari*, in *Culti e religiosità nelle provincie danubiane. Atti del II Convegno Internazionale (Ferrara, 20-22 Novembre 2013)*, Zerbini L. (ed.), Bologna, I libri di Emil, 559-573.
- Iacob M. et alii 2017, *Slava Rusă, com. Slava Cercheză, jud. Tulcea. Punct: Cetatea Fetei-(L)ibida, Cronica Cercetărilor Arheologice din România, Campania 2016*, 131-136.
- Kajanto I. 1965, *The Latin Cognomina*, Helsinki, Societas scientiarum Fennica.
- Колева Д. (2015), *Керамичен капак от територията на Берое, Известия на Старозагорския исторически музей*, 5, 53-58.
- Lungu L. 2015, *Fortificații urbane în Scythia Minor*, Iași, Tipo Moldova.



- Malafitana D. 2006, *Appropriazione di «copyright», falsificazione o ingannevole messaggio pubblicitario nel marchio ARRETI-NVM? Nota sui rapporti fra archeologia e storia del diritto romano*, *MBAH*, 25/2, 149–168.
- Mayer i Olivé M. 2008, *Opercula. Los tapones de anfora: un indicador economico controverdidado*, in *Instrumenta inscripta latina*, II, *Akten des 2. Internationalen Kolloquiums, Klagenfurt 5-8 mai 2005*, Hainzmann M., Wedenig R. (eds), Klagenfurt, Geschichtsverein für Kärnten, 223-239.
- Netzhammer R. 2005, *Antichitățile creștine din Dobrogea*, ediție îngrijită de A. Barnea, București, Editura Academiei Romane.
- Nuțu G., Stanc S. M., Paraschiv D. 2014, *Niculitel. A Roman Rural Settlement in North-East Moesia Inferior: Archaeological & Archaeozoological Research*, Kaiserslautern und Mehlingen, Parthenon Verlag.
- Opaiț A. 1991, *O săpătură de salvare în orașul antic Ibida*, *SCIVA*, 42/1-2, 21-56.
- Opaiț A. 2004, *Local and Imported Ceramics in the Roman Province of Scythia (4<sup>th</sup> -6<sup>th</sup> centuries AD). Aspects of economic life in the Province of Scythia*, Oxford, Archaeopress.
- Opriș C. I. 2003, *Ceramica romană târzie și paleobizantină de la Capidava în contextul descoperirilor de la Dunărea de Jos (sec. IV-VI p. Chr.)*, București, Editura Enciclopedică.
- Pape W., Benseler G. E. 1911, *Wörterbuch der griechischen Eigennamen*, Braunschweig, F. Vieweg.
- Pârvan V. 1925, *Fouilles d’Histria, Dacia*, 2, 198-248.
- Popescu E. 1994, *Christianitas daco-romana. Florilegium studiorum*, București, Editura Academiei Române.
- Rădulescu A., Lungu V. 1989, *Le christianisme en Scythie mineure à la lumière des dernières découvertes archéologiques*, in *Actes du XI<sup>e</sup> Congrès international d’archéologie chrétienne (Lyon, Vienne, Grenoble, Genève, Aoste, 21-28 septembre 1986)*, Rome, École Française de Rome, 2561-2615.
- Sauciuc-Saveanu Th. 1935-1936, *Callatis. VI<sup>e</sup> rapport préliminaire. Fouilles et recherches des années 1929-1931, Dacia*, 5-6, 278-319.
- Scorpan C. 1973, *Săpăturile arheologice de la Sacidava (1969-1972)*, *Pontica*, 6, 267-331.

- Scorpan C. 1977, *Contributions à la connaissance de certains types céramiques romano-byzantins (IVe-VIIe siècles) dans l'espace istro-pontique, Dacia, n.s., 21, 269-297.*
- Tafrali O. 1925 *La cité pontique de Callatis. Recherches et fouilles, Revue Archéologique, V sér., 21, 238-292.*
- Tafrali O. 1927, *La cité pontique de Callatis. Recherches et fouilles, Arta și arheologia, 1, 17-55.*
- Tafrali O. 1935-1936, *Note arheologice și artistice, Arta și arheologia, 11-12, 49-68.*
- Talmațchi G., Șova C. 2015, *Observații privind casa urbană romană târzie (domus) din provincia Scythia și alte descoperiri arheologice din Sectorul Sud-Ci de la Tropaeum Traiani, Peuce, s.n., 13, 137-192.*
- Tudor D. 1980, *Comunicari Epigrafice X, Pontica, 13, 241-254.*
- Vulpe R., Barnea I. 1968, *Romanii la Dunarea de Jos, București, Editura Academiei Republicii Socialiste România.*

### DISCUTIE

- Fig. 1:** Carta di distribuzione dei rinvenimenti (disegno di S. Ganga).
- Fig. 2:** Tappo n. I [da Opaïț (1991), 39 nr. 81].
- Fig. 3:** Tappo n. II (a: disegno di S. Ganga; b: foto di A. Ibba).
- Fig. 4:** Tappo n. III (a: disegno di S. Ganga; b: snapshot di S. Ganga).
- Fig. 5:** Tappo n. IV (a: disegno di S. Ganga; b: foto di A. Ibba).
- Fig. 6:** Tappo n. V (a: disegno di S. Ganga; b: foto di A. Ibba).
- Fig. 7:** Tappo n. VI (a: disegno di S. Ganga; b: foto di A. Ibba).
- Fig. 8:** Tappo n. VII (a: disegno di S. Ganga; b: snapshot di S. Ganga).
- Fig. 9:** Tappo n. VIII (a: disegno di S. Ganga; b: foto di A. Ibba).
- Fig. 10:** Tappo n. IX (a: disegno di S. Ganga; b: snapshot di S. Ganga).
- Fig. 11:** Tappo n. X (a: disegno di S. Ganga; b: snapshot di S. Ganga).
- Fig. 12:** Tappo n. XI (a: disegno di S. Ganga; b: snapshot di S. Ganga).

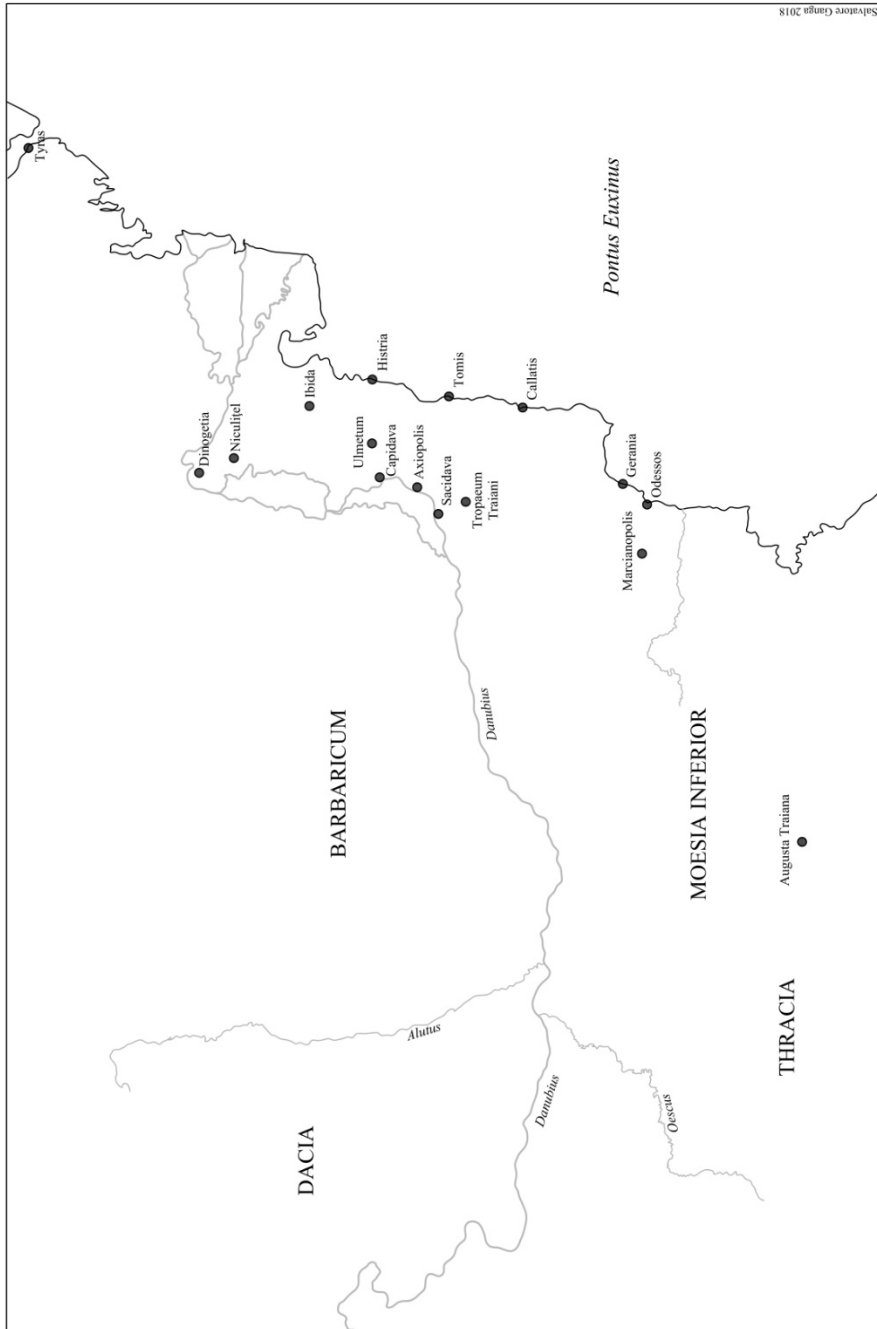
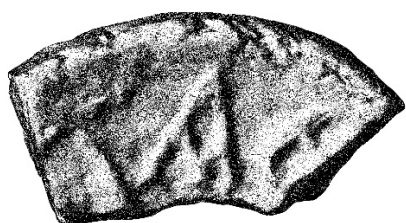


Fig. 1



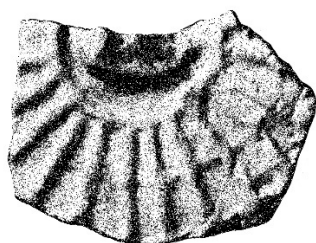
**Fig. 2**



**Fig. 3a**



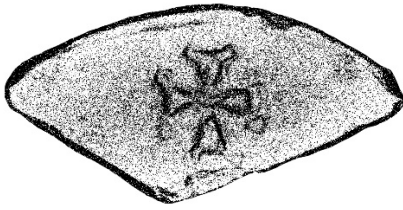
**Fig. 3b**



**Fig. 4a**



**Fig. 4b**



**Fig. 5a**



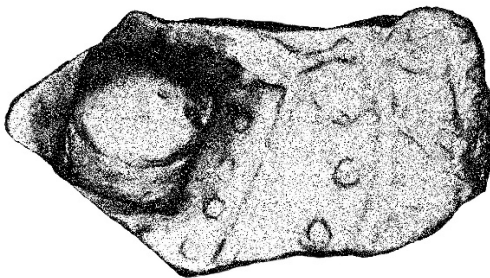
**Fig. 5b**



**Fig. 6a**



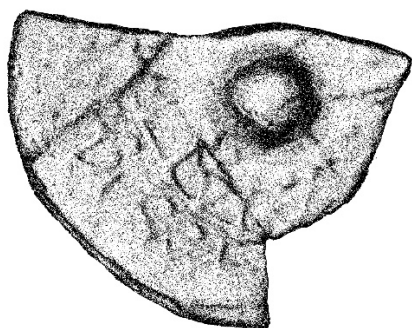
**Fig. 6b**



**Fig. 7a**



**Fig. 7b**



**Fig. 8a**



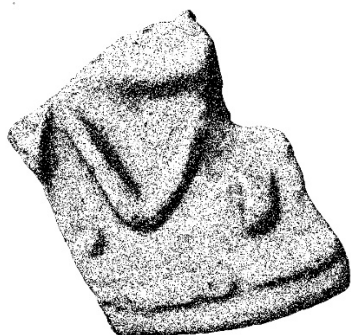
**Fig. 8b**



**Fig. 9a**



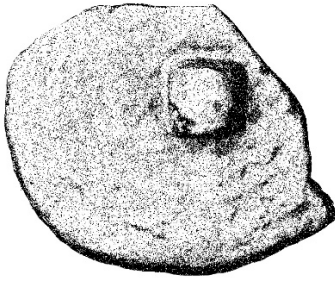
**Fig. 9b**



**Fig. 10a**



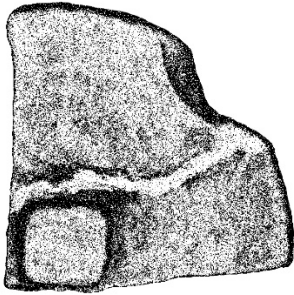
**Fig. 10b**



**Fig. 11a**



**Fig. 11b**



**Fig. 12a**



**Fig. 12b**

Universitatea „Alexandru Ioan Cuza” din Iași  
Facultatea de Istorie • Centrul de Studii Clasice și Creștine

Bd. Carol I, Nr. 11, 700506, Iași, România  
Tel.: 040/0232/201634, Fax: 040/0232/201156



ISSN: 1842-3043  
e-ISSN: 2393-2961

EDITURA UNIVERSITĂȚII „ALEXANDRU IOAN CUZA” DIN IAȘI